

营口市殡葬设施布局专项规划 (2025-2035 年)

(征求意见稿)

委托单位：营口市民政局

编制单位：营口市城市规划设计院有限公司

时 间：2025 年 10 月



城乡规划编制资质证书

证书编号: 辽自资规乙字23210044

证书等级: 乙级

单位名称: 营口市城市规划设计院有限公司

承担业务范围: (1) 镇、20万现状人口以下城市总体规划的编制; (2) 镇、登记注册所在地城市和100万现状人口以下城市相关专项规划的编制; (3) 详细规划的编制; (4) 乡、村庄规划的编制; (5) 建设工程项目规划选址的可行性研究。

统一社会信用代码: 91210800MA0Y1G082Q

发证机关: 辽宁省自然资源厅

有效期限: 自2023年07月04日至2027年12月31日

2023年07月04日

中华人民共和国自然资源部印制



营业执照

统一社会信用代码
91210800MA0Y1G082Q

(副本)

(副本号: 1-1)

名称 营口市城市规划设计院有限公司

注册资本 人民币壹仟叁佰零肆万柒仟元整

类型 有限责任公司

成立日期 2018年08月31日

法定代表人 李政来

住所 中国(辽宁)自由贸易试验区营口片区渤海
西路91号-21号

经营范围 许可项目: 国土空间规划编制; 建设工程设计; 测绘服务; 建筑劳务分包; 施工专业作业; 建设工程施工。(依法须经批准的项目, 经相关部门批准后方可开展经营活动, 具体经营项目以相关部门批准文件或许可证件为准)一般项目: 规划设计管理; 专业设计服务; 工程技术服务(规划管理、勘察、设计、监理除外); 工程管理服务; 工程造价咨询服务; 工业工程设计服务; 地理遥感信息服务; 土地整治服务; 土地调查评估服务; 水利相关咨询服务; 图文设计制作; 广告设计、代理; 非居住房地产租赁; 园林绿化工程施工; 文物文化遗址保护服务; 海洋服务; 海洋环境服务。(除依法须经批准的项目外, 凭营业执照依法自主开展经营活动)

登记机关

2024年07月15日

国家企业信用信息公示系统网址: <http://www.gsxt.gov.cn>

市场主体应当于每年1月1日至6月30日通过国家企业信用信息公示系统报送公示年度报告。

国家市场监督管理总局监制

项目名称：营口市殡葬设施布局专项规划

委托单位：营口市民政局

编制单位：营口市城市规划设计院有限公司

资质等级：[辽]城规编（142054）乙级

编制时间：2025年 10 月

总 经 理：

副总经理：

审 核：

所 长：

校 对：

设 计：

参与编制人员：

营口市城市规划设计院有限公司

目录

第一章 项目概况	1
(一) 项目背景	1
1. 基本社会服务水平持续提升, 殡葬行业受到广泛关注	1
2. 殡葬设施需求总量增加, 服务体系亟待完善	1
3. 国土空间规划体系建立, 专项规划编制工作推进	1
4. 殡葬设施缺乏上位规划指引, 相关部门管理难度增加	2
(二) 规划研究对象	2
(三) 规划目标	2
第二章 现状概况	2
(一) 人口概况	2
(二) 现状设施情况	3
1. 现状殡仪服务设施情况	3
2. 现状安葬设施情况	5
(三) 问题分析	6
1. 设施建设缺乏科学合理统筹	6
2. 空间布局缺少有效管控	6
3. 殡葬管理体系不健全	7
第三章 上位规划	9
(一) 《“十四五”民政事业发展规划》	9
(二) 《辽宁省民政事业发展第十四个五年规划》	9
(三) 《营口市国土空间总体规划》	9
第四章 需求预测	10
(一) 人口规模预测	10
1. 规划期末年人口规模分析	10
2. 规划期末年累计死亡人口预测	10
(二) 设施需求总量预测	12
1. 殡仪服务设施需求总量预测	12
2. 安葬设施需求总量预测	12
第五章 规划总则	13
(一) 规划依据	13
1. 国家法律法规与政策性文件	13
2. 技术标准与规范性依据	13
3. 地方性法规规章与政策	13
(二) 规划原则	13
(三) 规划范围	14
(四) 规划期限	14
第六章 规划方案	14
(一) 分区划定	14
(二) 殡葬设施规划布局方案	15
1. 殡仪服务设施布局规划	15
2. 经营性公墓布局规划	17
3. 公益性公墓布局规划	18
4. 乡镇骨灰堂布局规划	20

5. 回族公墓布局规划	21
(三) 问题设施处理	22
第七章 保障措施	23
(一) 推进问题殡葬设施处理工作	23
(二) 健全殡葬服务管理体制	27
1. 优化行政审批服务机制	27
2. 完善用地保障机制	27
3. 强化联合执法监管	27
4. 健全长效管理机制	27
(三) 建立殡葬设施信息化管理机制	27
1. 构建殡葬设施数字化管理体系	28
2. 打造智慧殡葬管理平台	28
3. 优化项目协同审批流程	28
4. 强化规划建设动态监管	28
5. 推进数据共享与应用	28

殡葬事业是民生保障的重要组成部分，关系到人民群众的切身利益和社会文明进步。为深入贯彻落实国家及辽宁省关于殡葬改革的政策要求，推动营口市殡葬事业健康、有序、可持续发展，经营口市民政局委托，由我公司组织编制《营口市殡葬设施布局专项规划》（以下简称本规划）。

第一章 项目概况

（一）项目背景

1. 基本社会服务水平持续提升，殡葬行业受到广泛关注

随着社会经济发展、人口结构变化和民众对生命尊严与身后事重视程度的提升，我国殡葬行业正经历深刻的转型与发展，服务水平稳步提升，行业的快速发展也引起了政府相关部门及社会各界的广泛关注。《殡葬管理条例（修订草案征求意见稿）》2025年公开征求意见，首次明确将“强化殡葬行业公益属性、保障公民基本殡葬服务需求”写入立法目的。民政部、国家发展和改革委员会印发《“十四五”民政事业发展规划》，辽宁省民政厅、发展改革委印发《辽宁省民政事业发展规划》，强调全面建立基本殡葬服务保障制度，加快补齐殡葬服务设施短板，切实提高殡葬领域治理水平，县级公益性安葬（放）设施100%覆盖。

2. 殡葬设施需求总量增加，服务体系亟待完善

我国老龄化进程持续加快，设施需求量面临增长压力，随着我国老龄化进程的持续加快，殡葬服务需求呈现出刚性增长态势，产业体系发展需上位规划指引。据统计数据显示，2024年我国60岁及以上人口已达3.1亿，占总人口比重超过22%，预计到2035年将进入超级老龄化社会。在这一背景下，当前殡葬设施建设明显滞后于实际需求，特别是在农村地区和中小城市，普遍存在公益性殡葬设施不足、服务供给短缺等问题。营口市至2024年底，老龄化率已达到32.06%，高于全国平均10.06%，属超级老龄化社会（联合国标准： $\geq 20\%$ ），城市殡葬服务需求面临增长压力。

3. 国土空间规划体系建立，专项规划编制工作推进

随着《营口市国土空间总体规划》的编制完成，对我市全域殡葬服务设施的空间管控要求。对殡葬设施提出用地的空间布局合规、建设管理规范，科学合理体系建设等新要求。深化“多规合一”改革，通过规划层面解决殡葬设施领域管

理问题。由“部门审批”向“综合审批”转变，实现项目业务协同。在国土空间规划体系改革的背景下，殡葬设施的规划与建设逐步纳入“多规合一”框架，以实现土地资源的集约利用、生态保护与民生需求的平衡。国土空间规划与“多规合一”政策为殡葬项目提供了系统性解决方案，通过专项规划编制、土地集约利用和生态安葬推广，实现殡葬设施的合理布局与可持续发展。未来，随着政策深化和技术进步，殡葬行业将更加规范化、公益化和绿色化。

4. 殡葬设施缺乏上位规划指引，相关部门管理难度增加

由于我国缺乏规划统筹早期殡葬设施建设缺少空间管控及相关手续审批，盲目扩张用地，非法占地，占用耕地、林草地情况普遍。建设标准不统一，增加相关部门管理难度，墓葬结构不规范，墓穴尺寸、绿化率、配套服务设施缺乏统一标准，增加了相关管理部门对设施容量管控难度，私搭乱建现象屡见不鲜。2021年营口市专项整治中发现，部分经营性公墓存在未经审批擅自扩大用地面积、违规销售超标准墓位的问题。

（二）规划研究对象

营口市全市域范围内的各类殡葬服务设施，包括殡仪馆、骨灰安葬（安放）设施的空间布局。

（三）规划目标

建立布局合理、覆盖全域、满足需求、公益为主的殡葬公共服务空间布局体系。至规划期末，全市域公益性墓穴比例达到50%以上，县级以上公益性设施覆盖率达到100%。

第二章 现状概况

（一）人口概况

目前营口市常住人口223.67万人，根据20-24年营口市民政局提供的数据，营口市平均出生率约4.19%，平均死亡率约8.47%，至2024年底，老龄化率已达到32.07%。截至2024年底，营口市60周岁以上老年人口为71.6万人，占全市总人口223.67万的32.07%，较上一年增长3.35%，老年人口增加了7万人。预计到2035年，老年人口将达到90万，占比超过40%，呈现快速增长趋势。到2050年，老年人口将达到120万，占比在50-60%之间。

营口市常住人口调查表(单位:万人)

行政区域	2020	2021	2022	2023	2024
营口市	229.16	228.13	226.88	224.93	223.67
站前区	27.57	27.42	27.16	26.70	26.40
西市区	16.49	16.33	16.22	16.10	16.07
老边区	10.73	10.75	10.77	10.79	10.81
鲅鱼圈区	39.08	39.46	39.63	40.13	40.34
盖州市	67.35	66.79	66.27	65.14	64.40
大石桥市	67.94	67.38	66.83	66.07	65.45
合计	458.32	456.26	453.76	449.86	447.14

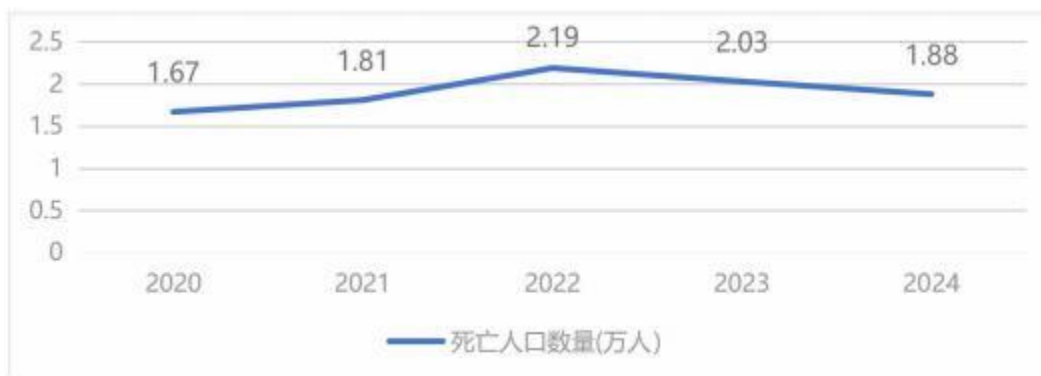
(二) 现状设施情况

1. 现状殡仪服务设施情况

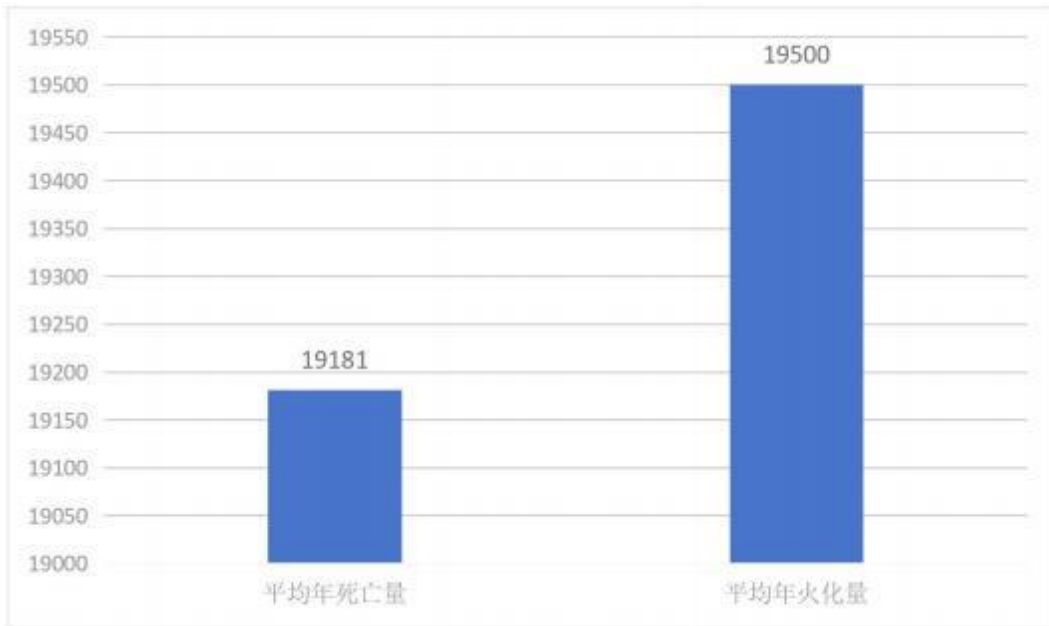
营口市现状殡仪馆(殡仪服务站)共7处,1处殡仪服务站暂停服务,其余6处正常服务,空间覆盖情况基本良好。在服务总量上,目前营口市殡仪馆火化炉数量总计25个,火化能力达到年均1.95万具,现有遗体接运车辆29台,馆内遗体冷藏能力688具,除2022年2023年死亡人口最高达到2.19万人、2.03万人以外(受疫情影响),近年平均死亡人口约1.92万,总体服务基本满足日常需求。

2024年营口火化服务余量比例:服务余量占2%,服务使用量占98%。

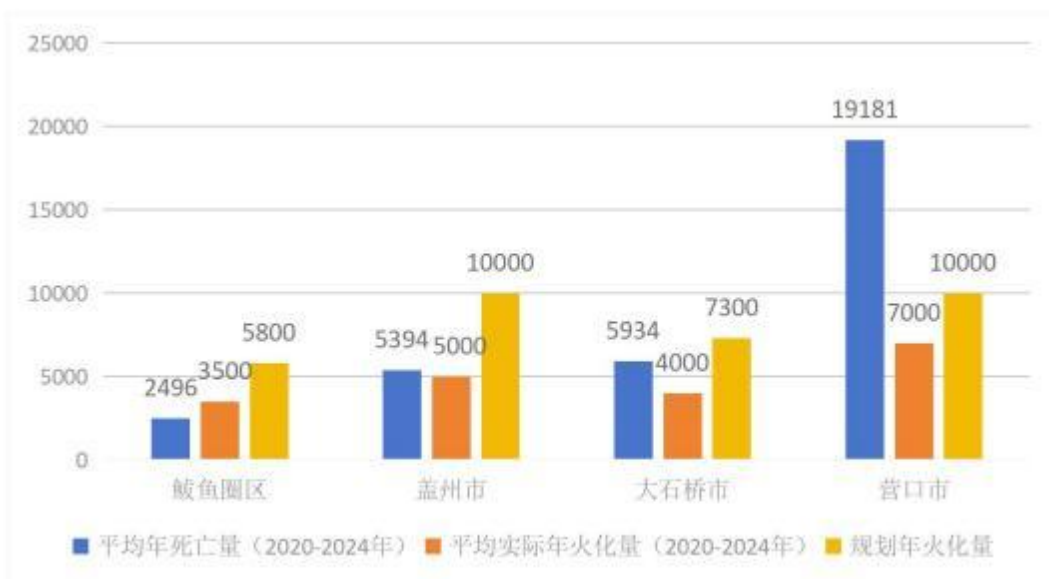
营口市近期死亡人口数量统计



营口市平均死亡量与火化量对比（2020-2024 年）



营口市各分区平均死亡量与火化量对比（2020-2024 年）



现状殡仪设施一览表

行政区域	单位名称	实际占地面积 (亩)	规模	备注
站前区	营口市殡仪馆	60.3	火化炉：9 个 实际火化能力（年）：7000 具	
盖州市	盖州市殡仪馆	79.81	火化炉：7 个 实际火化能力（年）：5000 具	
盖州市	盖州市城乡殡葬服务中心			与盖州市殡仪馆地址一个位置
大石桥市	大石桥市殡仪馆	40.79	火化炉：5 个 实际火化能力（年）：4000 具	
大石桥市	大石桥市殡葬服务中心	10.79		
鲅鱼圈区	鲅鱼圈区殡仪馆	62.41	火化炉：4 个 实际火化能力（年）：3500 具	
老边区	老边区殡葬服务中心	6.39		
合计		260.49	火化炉：25 个 实际火化能力（年）：19500 具	

2. 现状安葬设施情况

目前营口市现状28处安葬（放）设施：其中经营性公墓5处，公益性公墓19处，骨灰堂4处。

营口市现状安葬（放）设施墓穴数量占比：经营性安葬设施占77%，公益性安葬设施占23%。

现状安葬（放）设施一览表

设施类别	数量 (处)	实际占地面积 (亩)	现状墓穴总量 (座)	现状墓穴余量 (座)
经营性公墓设施	5	1196.46	99840	24596
公益性公墓设施	19	1164.97	25513	11184
骨灰堂设施	4	3.62	3719	3569
合计	28	2365.05	129072	39349

(三) 问题分析

1. 设施建设缺乏科学合理统筹

经过对我市现状殡葬服务设施的调查设施空间覆盖情况良好，服务设施规模总量满足现状需求，地区间殡葬服务设施与实际需求存在错位，需要结合预测规模进行统筹。

2. 空间布局缺少有效管控

部分现状殡葬设施空间位置不符合相关条例与规划管控要求，与《殡葬管理条例》禁建区域及国土空间总体规划生态保护红线、永久基本农田控制线存在冲突。非法占用林地、耕地及其他用地等设施共计20处，其中殡仪馆1处，殡仪服务站1处，经营性公墓3处，公益性公墓14处，骨灰堂1处。

存在违法占地问题殡葬设施一览表

设施名称	问题类型	设施类别	行政区域
盖州市殡仪馆	非法占用林地、其他土地	殡仪馆	盖州市
盖州市诚乡殡葬服务中心	非法占用林地、其他土地	殡仪服务站	盖州市
盖州市龙凤山公墓管理处	非法占用耕地、其他土地	经营性公墓	盖州市
望山息园	非法占用林地	经营性公墓	大石桥市
鲅鱼圈区仙山墓园	非法占用耕地、基本农田、林地、草地、其他土地	经营性公墓	鲅鱼圈区
大石桥市建一镇公益性公墓	非法占用林地	公益性公墓	大石桥市
营口市五台山公益性公墓	非法占用林地	公益性公墓	营口市
盖州市东城街道办事处线沟葡萄山公益性公墓	非法占用林地、其他土地	公益性公墓	盖州市
盖州市归州街道办事处三台子村东大旺山公益性公墓	非法占用耕地、林地、其他土地	公益性公墓	盖州市
盖州市御龙山公益性公墓	非法占用林地、其他土地	公益性公墓	盖州市
盖州市太阳升龙首山公益性公墓	非法占用林地、其他土地	公益性公墓	盖州市
盖州市九寨镇福莲山森林纪念园公益性公墓	非法占用耕地、林地、其他土地	公益性公墓	盖州市

盖州市矿洞沟永孝山公益性公墓	非法占用林地	公益性公墓	盖州市
盖州市高屯镇青龙山公益性公墓	非法占用林地	公益性公墓	盖州市
盖州市青石岭福岭公益性公墓	非法占用林地、其他土地	公益性公墓	盖州市
盖州市小石棚乡天福山公益性公墓	非法占用耕地	公益性公墓	盖州市
盖州市九品莲苑城市公益性人文纪念园	非法占用其他土地	公益性公墓	盖州市
老边区（城市）公益性公墓	非法占用其他土地	公益性公墓	老边区
老边区柳树镇公益性公墓（老边区区级公益性公墓）	非法占用其他土地	公益性公墓	老边区
老边区柳树镇公益性骨灰堂	非法占用其他土地	骨灰堂	老边区

3. 殡葬管理体系不健全

部分现状殡葬设施缺少相关手续，手续的办理或补办缺乏有效的途径和管理机制。农村部分地区存在乱葬散葬现象，需分类治理，有效逐步引导。

存在土地手续问题殡葬设施一览表

设施名称	问题类型	设施类别	行政区域
营口市殡仪馆	未办理使用林地许可手续	殡仪馆	站前区
老边区殡葬服务中心	未办理使用林地许可、土地建设手续	殡仪服务站	老边区
鲅鱼圈区殡仪馆	未办理使用林地许可手续	殡仪馆	鲅鱼圈区
大石桥市殡仪馆	未办理使用林地许可、土地建设手续	殡仪馆	大石桥市
大石桥市殡葬服务中心	未办理使用林地许可、土地建设手续	殡仪服务站	大石桥市
盖州市殡仪馆	未办理使用林地许可、土地建设手续	殡仪馆	盖州市
盖州市诚乡殡葬服务中心	未办理使用林地许可、土地建设手续	殡仪服务站	盖州市
老边区大龙山公墓	未办理使用林地许可、土地建设手续	经营性公墓	老边区
望山息园	未办理使用林地许可	经营性公墓	大石桥市

	可、土地建设手续		
汤池镇塔峪沟村经营性公墓	未办理使用林地许可、土地建设手续	经营性公墓	大石桥市
盖州市龙凤山公墓管理处	未办理土地建设手续	经营性公墓	盖州市
老边区(城市)公益性公墓	未办理使用林地许可、土地建设手续	公益性公墓	老边区
老边区柳树镇公益性公墓 (老边区区级公益性公墓)	未办理使用林地许可、土地建设手续	公益性公墓	老边区
老边区柳树镇公益性骨灰堂	未办理使用林地许可、土地建设手续	骨灰堂	老边区
营口市西市区滨海街道兰旗村寄骨室	未办理使用林地许可、土地建设手续	骨灰堂	西市区
大石桥市石佛镇公益性骨灰堂	未办理使用林地许可、土地建设手续	骨灰堂	大石桥市
大石桥市水源镇公益性骨灰堂	未办理使用林地许可、土地建设手续	骨灰堂	大石桥市
大石桥市黄土岭镇公益性公墓	未办理使用林地许可、土地建设手续	公益性公墓	大石桥市
大石桥市官屯镇公益性公墓	未办理使用林地许可、土地建设手续	公益性公墓	大石桥市
大石桥市建一镇公益性公墓	未办理使用林地许可、土地建设手续	公益性公墓	大石桥市
大石桥市沟沿镇公益性公墓	未办理使用林地许可、土地建设手续	公益性公墓	大石桥市
大石桥市旗口镇公益性公墓	未办理使用林地许可、土地建设手续	公益性公墓	大石桥市
营口市五台山公益性公墓	未办理土地建设手续	公益性公墓	大石桥市
盖州市东城街道办事处线沟葡萄山公益性公墓	未办理使用林地许可、土地建设手续	公益性公墓	盖州市
盖州市高屯镇青龙山公益性公墓	未办理使用林地许可、土地建设手续	公益性公墓	盖州市
盖州市归州街道办事处三台子村东大旺山公益性公墓	未办理使用林地许可、土地建设手续	公益性公墓	盖州市
盖州市九寨福莲山森林纪念园公益性公墓	未办理使用林地许可、土地建设手续	公益性公墓	盖州市
盖州市矿洞沟永孝山公益性公墓	未办理使用林地许可、土地建设手续	公益性公墓	盖州市
盖州市青石岭福岭公益性公墓	未办理使用林地许可、土地建设手续	公益性公墓	盖州市
盖州市太阳升龙首山公益	未办理使用林地许	公益性公墓	盖州市

性公墓	可、土地建设手续		
盖州市小石棚乡天福山公益性公墓	未办理土地建设手续	公益性公墓	盖州市
盖州市御龙山公益性公墓	未办理使用林地许可、土地建设手续	公益性公墓	盖州市
盖州市九品莲苑城市公益性人文纪念园	未办理使用林地许可、土地建设手续	公益性公墓	盖州市
盖州市双台镇福星陵园公益性公墓	未办理使用林地许可、土地建设手续	公益性公墓	盖州市

第三章 上位规划

（一）《“十四五”民政事业发展规划》

民政部、国家发展和改革委员会出台《“十四五”民政事业发展规划》，提出完善殡葬服务公共体系。加快补齐殡葬服务设施短板。立足殡葬改革目标，统筹群众需求和设施短板，科学确定火葬区殡葬服务设施设备建设或配置标准，支持新建殡仪馆或公益性骨灰安放设施，尚未覆盖的县市补齐短板，有条件的地方立足实际加强现有殡葬设施设备改造提升。

（二）《辽宁省民政事业发展第十四个五年规划》

省民政厅、省发展和改革委员会出台《辽宁省民政事业发展第十四个五年规划》，提出完善殡葬公共服务体系和规范化建设。切实履行政府对城乡困难群众基本殡葬服务兜底保障职责，以减免或补贴方式提供遗体接运、纸棺、暂存、火化、骨灰盒、骨灰存放等基本殡葬服务。提高政府基本殡葬服务供给能力，鼓励有条件的地方增加服务项目、扩大覆盖人群和提高保障标准，鼓励优先将生态安葬纳入本地基本公共服务范围。

（三）《营口市国土空间总体规划》

规划中提出完善城乡各级公共服务设施布局，逐步推进基本公共服务全覆盖与均等化。城市地区以环境提升为重点，注意邻避效应，减少殡葬设施对城市生活的影响；农村地区以完善公益性公墓建设为重点，保障基本殡葬服务全覆盖。推广节地生态安葬方式，严格控制墓位建设标准，逐步提高节地生态安葬比例。

完善殡葬设施体系。城市地区以环境提升为重点，注意邻避效应，减少殡葬设施对城市生活的影响；农村地区以完善公益性公墓建设为重点，保障基本殡葬

服务全覆盖。推广节地生态安葬方式，严格控制墓位建设标准，逐步提高节地生态安葬比例。老边区改(扩)建县区级城市公益性公墓 1 处；乡镇级公益性公墓 11 处，村级公益性公墓 568 处。营口市村级公益性公墓共需用地 1.89 平方千米，其他各级各类殡葬服务设施共需用地 1.46 平方千米。

第四章 需求预测

(一) 人口规模预测

1. 规划期末年人口规模分析

2024 年营口城镇化率约 68.7%，根据国土空间规划人口数据，以及民政部门相关人口普查数据，分别对营 口 6 个县区的常住人口进行逐年预测，2020-2024 年底我市综合人口年增长率-0.63%，根据营口市国土空间总图规划，截至 2035 年我市总人口 252 万人。

营口市各分区常住人口预测表（2025-2035 年）（单位：万人）



2. 规划期末年累计死亡人口预测

基于人口统计数据 and 预测结果，拟合老龄化和死亡率增长趋势，2025 年至 2035 年，综合按照平均年死亡率计算，确定规划期末累计死亡人口数量。截至 24 年底营口市出生率约 3.99%，20-24 年平均死亡率约 8.47%，至 2024 年营 口地区常住人口 223.67 万人，营口市死亡率年增长速度为 0.225%/年。至 24 年年底老龄化率约 32.07%。根据采用线性增长模型预测，2025-2035 年，综合按照

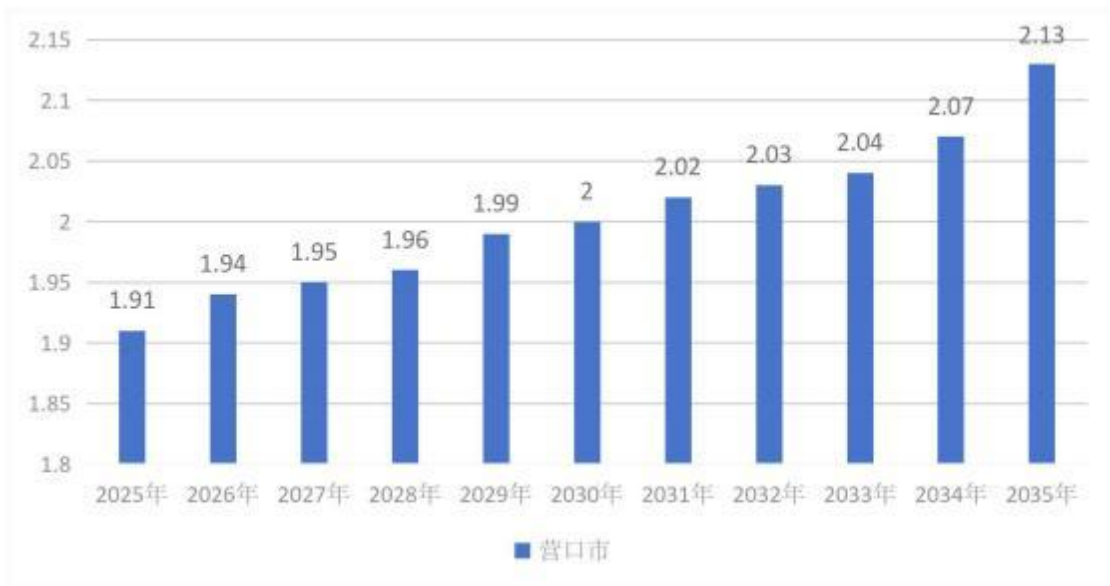
8.47‰的平均年死亡率计算，确定规划期末年累计死亡人口规模22.04万。
计算公式：

2025 8.47‰

Σ 预测人口规模 × 死亡率 = 累计死亡人口规模

2035

营口市死亡人口预测表（2025-2035年）（单位：万人）



营口市各分区近期死亡人口预测表（2025-2035年）（单位：万人）



（二）设施需求总量预测

1. 殡仪服务设施需求总量预测

根据人口数据趋势，以及营口市现状殡仪设施服务规模和能力以及设施服务覆盖情况，预测至2035年营口市死亡人口规模年均达到2.13万人。2025年-2035年，全市需提供不少于2万具火化能力，实际火化能力1.95万具，火化能力缺口0.05万具。

殡仪服务设施需求量预测一览表（2025-2035年）

行政区域	设施名称	死亡人口 (年/万人)	实际火化能力 (万具)	现状火化炉 (个)	火化能力缺口
老城区	营口市殡仪馆	0.44	0.7	9	0
	老边区殡葬服务中心		—	—	—
鲅鱼圈区	南山殡仪馆	0.4	0.35	4	0.05
盖州市	盖州市殡仪馆（盖州市殡葬服务中心）	0.58	0.5	7	0
大石桥市	大石桥市殡仪馆	0.58	0.4	5	0
合计		2	1.95	25	0.05

2. 安葬设施需求总量预测

根据规划的死亡人口总数预测结果，结合我市现状安葬设施规模总量，预测2035年营口市死亡人口规模达到22.04万人，现状墓穴余量39349座，至少需要补充181051座墓穴。

安葬设施需求量预测一览表（2025-2035年）

行政区域	累计死亡人口（万人）	现状墓穴余量（座）	墓穴缺口总量（座）
老城区	4.87	8330	40370
鲅鱼圈区	4.37	10000	33700
盖州市	6.38	14541	49259
大石桥市	6.42	6478	57722
合计	22.04	39349	181051

第五章 规划总则

（一）规划依据

1. 国家法律法规与政策性文件
 - （1）《殡葬管理条例》
 - （2）《中华人民共和国土地管理法》
 - （3）《中华人民共和国城乡规划法》
 - （4）《中华人民共和国环境保护法》《中华人民共和国大气污染防治法》《中华人民共和国水污染防治法》等
 - （5）《中华人民共和国森林法》《中华人民共和国草原法》《中华人民共和国文物保护法》等
 - （6）《关于进一步规范和加强殡葬服务管理的意见》
 - （7）《“十四五”民政事业发展规划》
 - （8）《国土空间规划技术标准》
2. 技术标准与规范性依据
 - （1）《殡仪馆建筑设计规范》（JGJ 124-2017）
 - （2）《城市公益性公墓建设标准》（建标 182-2017）
 - （3）《火葬场卫生防护距离标准》（GB 18081-2000）
 - （4）《城市公共设施规划规范》（GB 50442-2008）
3. 地方性法规规章与政策
 - （1）《辽宁省民政事业发展第十四个五年规划》
 - （2）《营口市国土空间总体规划》

（二）规划原则

城乡殡葬服务设施规划的指导思想是以保障基本民生需求、推进生态文明建设、促进社会文明进步为核心，构建与经济社会发展水平相适应、与国土空间规划相衔接、满足群众多层次需求的殡葬服务设施体系。

- 1、坚持公益有限，保障基本民生；
- 2、加强规划衔接，实现空间管控；
- 3、推广生态安葬，集约土地利用；
- 4、科学预测需求，合理确定规模；

5、优化空间布局，促进区域统筹；

（三）规划范围

规划范围为营口市全市域（面积约 5427 平方公里）。包括站前区、西市区、老边区、鲅鱼圈区、盖州市、大石桥市。

（四）规划期限

2025 年至 2035 年，远期展望至 2050 年。

第六章 规划方案

（一）分区划定

根据相关法律法规政策，分别划分禁墓区、可建区。

1. 禁墓区

禁墓区范围总面积约 4297 平方公里，对于禁墓区范围内的现状安葬设施，禁止进行扩建、新建等建设行为，在使用规模饱和后，进行生态化修复。具体范围划定依据如下：

（1）《国务院殡葬管理条例》《辽宁省殡葬管理实施办法》：耕地、林地；城市公园、风景名胜区和文物保护区；水库及河流堤坝附近和水源保护区；铁路、公路主干线两侧地区禁止建造坟墓。

（2）《营口市国土空间总体规划》：营口市划定永久基本农田 964.68 平方公里，陆域生态保护红线 1363.31 平方公里，海洋生态保护红线 169.47 平方公里。

永久基本农田不得转为林地、草地、园地等其他农用地及农业设施建设用地。永久基本农田经依法划定后，任何单位和个人不得擅自占用或者改变其用途。国家能源、交通、水利、军事设施等重点建设项目选址确实难以避让永久基本农田的，涉及农用地转用或者土地征收的，必须经国务院批准。

生态保护红线内，自然保护地核心保护区原则上禁止人为活动，其他区域严格禁止开发性、生产性建设活动，在符合现行法律法规前提下，仅允许对生态功能不造成破坏的有限人为活动。除此之外，确需占用生态保护红线的国家重大项目（不含新增填海造地和新增用岛），需按生态保护红线管理要求履行相应程序。

稳妥有序处理生态保护红线内历史遗留问题。

2. 可建区

可建区范围总面积约 1187 平方公里，在除已划定的禁墓区范围外的其他区域，对现状安葬设施进行保留，允许扩建、新建等设施建设活动，设施扩建、新建应符合殡葬设施规划与相关用地选址要求，远离城市生产、生活等功能聚集区。

(二) 殡葬设施规划布局方案

1. 殡仪服务设施布局规划

根据殡仪服务设施需求量预测，现有设施的火化能力为 19500 具，总体满足规划火化需求，结合现状设施的运行建设情况，对现有设施进行提升改造，加强景观绿化设计，基本满足我市至规划期末的殡仪服务设施需求。

营口市规划殡仪馆总数 6 处，2035 年规划占地面积 382.13 亩，2050 年规划占地面积 382.13 亩，火化炉 25 个，规划火化能力 3.31 万具，遗体接运车辆 16 台，遗体冷藏能力 555 具，其中保留现状设施 5 处，异地新建 1 处，旧址废弃 1 处。

2035 年规划殡仪馆设施一览表

行政区域	设施名称	建设类型	规划用地面积(亩)	规模	备注
站前区	营口市殡仪馆	保留型	60.3	火化炉：9 个 规划火化能力（年）：10000 具 现有遗体接运车辆 6 台 遗体冷藏能力 169 具	
老边区	老边区殡葬服务中心	异地新建型	9.75		
鲅鱼圈区	鲅鱼圈区殡仪馆	保留型	137.48	火化炉：4 个 规划火化能力（年）：5800 具 体接运车辆 4 台 中心遗体冷藏能力 140 具	
盖州市	盖州市殡仪馆	保留型	79.81	火化炉：7 个 规划火化能力（年）：10000 具	

				现有遗体接运车辆 3 台 馆内遗体冷藏能力 111 具	
盖州市	盖州市城乡殡葬服务中心	保留型	0		与辽宁省营口市盖州市新建殡仪馆地址一个位置
大石桥市	大石桥市殡仪馆	保留型	40.79	火化炉：5 个 规划火化能力（年）：7300 具 现有遗体接运车辆 3 台 馆内遗体冷藏能力 135 具	
合计			328.13	火化炉：25 个 规划火化能力（年）：33100 具 遗体接运车辆 16 台 遗体冷藏能力 555 具	

2050 年规划殡仪馆设施一览表

行政区域	设施名称	建设类型	规划用地面积（亩）	规模	备注
站前区	营口市殡仪馆	保留型	60.3	火化炉：9 个 规划火化能力（年）：10000 具 现有遗体接运车辆 6 台 遗体冷藏能力 169 具	
老边区	老边区殡葬服务中心	异地新建型	9.75		
鲅鱼圈区	鲅鱼圈区殡仪馆	保留型	137.48	火化炉：4 个 规划火化能力（年）：5800 具 体接运车辆 4 台 中心遗体冷藏能力 140 具	
盖州市	盖州市殡仪馆	保留型	79.81	火化炉：7 个 规划火化能力（年）：10000 具 现有遗体接运车辆 3 台	

				馆内遗体冷藏能力 111 具	
盖州市	盖州市城乡殡葬服务中心	保留型	0		与辽宁省营口市盖州市新建殡仪馆地址一个位置
大石桥市	大石桥市殡仪馆	保留型	40.79	火化炉：5 个 规划火化能力（年）：7300 具 现有遗体接运车辆 3 台 馆内遗体冷藏能力 135 具	
合计			328.13	火化炉：25 个 规划火化能力（年）：33100 具 遗体接运车辆 16 台 遗体冷藏能力 555 具	

2. 经营性公墓布局规划

根据国家相关政策要求，营口市将不再新建经营性公墓。营口市规划经营性公墓总数 5 处，其中保留现状设施 3 处，削减 2 处。2035 年规划占地面积 1194.5 亩，规划墓穴容量 209622 个。2050 年规划占地面积 1194.5 亩，规划墓穴容量 226120 个。

2035 年规划经营性公墓设施一览表

行政区域	设施名称	建设类型	规划用地面积（亩）	墓穴规模（座）
老边区	老边区大龙山公墓	保留型	369	50000
鲅鱼圈区	鲅鱼圈区仙山墓园	保留型	284.96	74000
盖州市	盖州市龙凤山公墓管理处	保留型	232.48	28502
大石桥市	望山息园	削减型	185.93	35840
	汤池镇塔峪沟村经营性公墓	削减型	122.13	21280

合计	1194.5	209622
----	--------	--------

2050年规划经营性公墓设施一览表

行政区域	设施名称	建设类型	规划用地面积 (亩)	墓穴规模(座)
老边区	老边区大龙山公墓	保留型	369	60000
鲅鱼圈区	鲅鱼圈区仙山墓园	保留型	284.96	74000
盖州市	盖州市龙凤山公墓 管理处	保留型	232.48	35000
大石桥市	望山息园	削减型	185.93	35840
	汤池镇塔峪沟村经 营性公墓	削减型	122.13	21280
合计			1194.5	226120

3. 公益性公墓布局规划

对部分现状安葬(放)设施进行封园、削减处理,根据公益性公墓需求量预测结果,增设安葬(放)设施,以满足安葬需求。至规划期末,营口市规划公益性公墓总数23处,2035年规划占地面积1605.9亩,墓穴容量320620个,2050年规划占地面积2603.01亩,墓穴容量449341个。其中共保留现状设施7处,削减6处,新建7处,封园3处。

2035年规划公益性公墓设施一览表

行政区域	设施名称	建设类型	规划用地面积 (亩)	墓穴规模 (座)
老边区	老边区柳树镇公益性公墓(老边区 区级公益性公墓)	保留型	60.9	6500
老边区	营口市天寿公益性公墓	新建型	35.27	50000
鲅鱼圈区	鲅鱼圈区城市公益性公墓	新建型	118.31	33126
	熊岳镇公益性公墓	新建型	25.55	7154
	红旗镇公益性公墓	新建型	27.08	7582
	芦屯镇公益性公墓	新建型	28.03	7848

盖州市	盖州市东城街道办事处线沟葡泉山公益性公墓	削减型	21	3150
盖州市	盖州市高屯镇青龙山公益性公墓	削减型	20	3000
盖州市	盖州市归州街道办事处三台子村东大旺山公益性公墓	削减型	50	7500
盖州市	盖州市九寨福莲山森林纪念园公益性公墓	保留型	50	7500
盖州市	盖州市矿洞沟永孝山公益性公墓	封园型	0	0
盖州市	盖州市青石岭福岭公益性公墓	削减型	50	7500
盖州市	盖州市太阳升龙首山公益性公墓	保留型	50	7500
盖州市	盖州市小石棚乡天福山公益性公墓	保留型	285	42750
盖州市	盖州市御龙山公益性公墓	削减型	300	45000
盖州市	盖州市九品莲苑城市公益性人文纪念园	保留型	20.09	16510
大石桥市	大石桥市沟沿公益性公墓	削减型	53.06	9600
大石桥市	大石桥市旗口公益性公墓	保留型	33.45	6400
大石桥市	营口市五台山公益性公墓	保留型	179.01	30000
大石桥市	大石桥市官屯镇公益性公墓	封园型	0	0
大石桥市	大石桥市建一镇公益性公墓	封园型	0	0
大石桥市	大石桥市建一公益性公墓	新建型	99.53	11000
大石桥市	大石桥市虎庄公益性公墓	新建型	99.62	11000
合计			1605.9	320620

2050年规划公益性公墓设施一览表

行政区域	设施名称	建设类型	规划用地面积(亩)	墓穴规模(座)
老边区	老边区柳树镇公益性公墓(老边区区级公益性公墓)	保留型	175.59	9000
老边区	营口市天寿公益性公墓	新建型	35.27	50000
鲅鱼圈区	鲅鱼圈区城市公益性公墓	新建型	199.96	56038
	熊岳镇公益性公墓	新建型	50	14050
	红旗镇公益性公墓	新建型	49.89	14019

	芦屯镇公益性公墓	新建型	49.73	13974
盖州市	盖州市东城街道办事处线沟葡萄山公益性公墓	削减型	50	7500
盖州市	盖州市高屯镇青龙山公益性公墓	削减型	50	7500
盖州市	盖州市归州街道办事处三台子村东大旺山公益性公墓	削减型	50	7500
盖州市	盖州市九寨福莲山森林纪念园公益性公墓	保留型	50	7500
盖州市	盖州市矿洞沟永孝山公益性公墓	封园型	0	0
盖州市	盖州市青石岭福岭公益性公墓	削减型	50	7500
盖州市	盖州市太阳升龙首山公益性公墓	保留型	50	7500
盖州市	盖州市小石棚乡天福山公益性公墓	保留型	385	57750
盖州市	盖州市御龙山公益性公墓	削减型	520.5	60000
盖州市	盖州市九品莲苑城市公益性人文纪念园	保留型	20.09	16510
大石桥市	大石桥市沟沿公益性公墓	削减型	53.06	9600
大石桥市	大石桥市旗口公益性公墓	保留型	33.45	6400
大石桥市	营口市五台山公益性公墓	保留型	531.32	75000
大石桥市	大石桥市官屯镇公益性公墓	封园型	0	0
大石桥市	大石桥市建一镇公益性公墓	封园型	0	0
大石桥市	大石桥市建一公益性公墓	新建型	99.53	11000
大石桥市	大石桥市虎庄公益性公墓	新建型	99.62	11000
合计			2603.01	449341

4. 乡镇骨灰堂布局规划

对部分现状安葬（放）设施进行封园处理，根据骨灰堂需求量预测结果，增设安葬（放）设施，以满足安葬需求。至规划期末，营口市规划骨灰堂共6处，2035年规划占地面积30.57亩，存放容量共35819个，2050年规划占地面积30.57亩，存放容量共35819个。其中共保留现状设施3处，新建2处，封园1处。

2035年规划骨灰堂设施一览表

行政区域	设施名称	建设类型	规划用地面积 (亩)	墓穴规模 (座)
西市区	营口市西市区滨海街道兰旗村寄骨室	保留型	0.18	19
老边区	老边区公益性骨灰寄存堂	新建型	1.79	12000
老边区	老边区柳树镇公益性骨灰堂	封园型	0	1600
大石桥市	大石桥市石佛镇公益性骨灰堂	保留型	0.9	1100
大石桥市	大石桥市水源镇公益性骨灰堂	保留型	1.58	1100
大石桥市	大石桥市公益性骨灰堂	新建型	26.12	20000
合计			30.57	35819

2050年规划骨灰堂设施一览表

行政区域	设施名称	建设类型	规划用地面积 (亩)	墓穴规模 (座)
西市区	营口市西市区滨海街道兰旗村寄骨室	保留型	0.18	19
老边区	老边区公益性骨灰寄存堂	新建型	1.79	12000
老边区	老边区柳树镇公益性骨灰堂	封园型	0	1600
大石桥市	大石桥市石佛镇公益性骨灰堂	保留型	0.9	1100
大石桥市	大石桥市水源镇公益性骨灰堂	保留型	1.58	1100
大石桥市	大石桥市公益性骨灰堂	新建型	26.12	20000
合计			30.57	35819

5. 回族公墓布局规划

回族公墓现状保留 2 处，现状占地面积 145.05 亩。

(三) 问题设施处理

经规划调整与布局，在殡仪设施方面：旧址作废2座，异地新建1处，对于非法占用土地等进行补办手续及罚款等相应处理。

在安葬设施方面：经营性公墓对非法占用土地等进行补办手续及罚款等相应处理。公益性公墓取缔3座，封园3座，新建7座，对于非法占用土地等进行补办手续及罚款等相应处理。骨灰堂封园1座，新建2座，对于非法占用土地等进行补办手续及罚款等相应处理。

存在违法占地问题殡葬设施一览表

设施类型	行政区域	设施名称	问题类型	处理建议
殡仪馆	盖州市	盖州市殡仪馆	非法占用林地、其他土地	处罚
殡仪服务站	盖州市	盖州市诚乡殡葬服务中心	非法占用林地、其他土地	处罚
经营性公墓	盖州市	盖州市龙凤山公墓管理处	非法占用耕地、其他土地	处罚
经营性公墓	大石桥市	望山息园	非法占用林地	处罚
经营性公墓	鲅鱼圈区	鲅鱼圈区仙山墓园	非法占用耕地、基本农田、林地、草地、其他土地	处罚
公益性公墓	大石桥市	大石桥市建一镇公益性公墓	非法占用林地	封园
公益性公墓	营口市	营口市五台山公益性公墓	非法占用林地	处罚
公益性公墓	盖州市	盖州市东城街道办事处线沟葡萄山公益性公墓	非法占用林地、其他土地	处罚
公益性公墓	盖州市	盖州市归州街道办事处三台子村东大旺山公益性公墓	非法占用耕地、林地、其他土地	处罚
公益性公墓	盖州市	盖州市御龙山公益性公墓	非法占用林地、其他土地	处罚
公益性公墓	盖州市	盖州市太阳升街道办事处龙首山公益性公墓	非法占用林地、其他土地	处罚
公益性公墓	盖州市	盖州市九寨镇福莲山森林纪念园公益性公墓	非法占用耕地、林地、其他土地	处罚
公益性公墓	盖州市	盖州市矿洞沟镇永孝山公益性公墓	非法占用林地	封园

公益性公墓	盖州市	盖州市高屯镇青龙山公益性公墓	非法占用林地	处罚
公益性公墓	盖州市	盖州市青石岭镇福岭公益性公墓	非法占用林地、其他土地	处罚
公益性公墓	盖州市	盖州市小石棚乡天福山公益性公墓	非法占用耕地	处罚
公益性公墓	盖州市	盖州市九品莲苑城市公益性人文纪念园	非法占用其他土地	处罚
公益性公墓	老边区	老边区（城市）公益性公墓	非法占用其他土地	取缔
公益性公墓	老边区	老边区柳树镇公益性公墓（老边区区级公益性公墓）	非法占用其他土地	处罚
骨灰堂	老边区	老边区柳树镇公益性骨灰堂	非法占用其他土地	封园

第七章 保障措施

（一）推进问题殡葬设施处理工作

对我市存在违规占地、处于城镇开发边界以外的现状殡葬服务设施，采取“一墓一议”的方式，进行详细规划选址论证，明确用地范围，并向自然资源部门补办土地手续。

设施名称	问题类型	设施类别	行政区域
营口市殡仪馆	未办理使用林地许可手续	殡仪馆	站前区
老边区殡葬服务中心	未办理使用林地许可、土地建设手续	殡仪服务站	老边区
营口市鲅鱼圈区殡仪馆	未办理使用林地许可手续	殡仪馆	鲅鱼圈区
大石桥市殡仪馆	未办理使用林地许可、土地建设手续	殡仪馆	大石桥市
大石桥市殡葬服务中心	未办理使用林地许可、土地建设手续	殡仪服务站	大石桥市
盖州市殡仪馆	未办理使用林地许可、土地建设手续	殡仪馆	盖州市
盖州市诚乡殡葬服务中心	未办理使用林地许可、土地建设手续	殡仪服务站	盖州市

老边区大龙山公墓	未办理使用林地许可、土地建设手续	经营性公墓	老边区
望山息园	未办理使用林地许可、土地建设手续	经营性公墓	大石桥市
汤池镇塔峪沟村经营性公墓	未办理使用林地许可、土地建设手续	经营性公墓	大石桥市
盖州市龙凤山公墓管理处	未办理土地建设手续	经营性公墓	盖州市
老边区（城市）公益性公墓	未办理使用林地许可、土地建设手续	公益性公墓	老边区
营口市老边区柳树镇公益性公墓（老边区区级公益性公墓）	未办理使用林地许可、土地建设手续	公益性公墓	老边区
老边区柳树镇公益性骨灰堂	未办理使用林地许可、土地建设手续	骨灰堂	老边区
营口市西市区滨海街道兰旗村寄骨室	未办理使用林地许可、土地建设手续	骨灰堂	西市区
大石桥市石佛镇公益性骨灰堂	未办理使用林地许可、土地建设手续	骨灰堂	大石桥市
大石桥市水源镇公益性骨灰堂	未办理使用林地许可、土地建设手续	骨灰堂	大石桥市
大石桥市黄土岭镇公益性公墓	未办理使用林地许可、土地建设手续	公益性公墓	大石桥市
大石桥市官屯镇公益性公墓	未办理使用林地许可、土地建设手续	公益性公墓	大石桥市
大石桥市建一镇公益性公墓	未办理使用林地许可、土地建设手续	公益性公墓	大石桥市
大石桥市沟沿镇公益性公墓	未办理使用林地许可、土地建设手续	公益性公墓	大石桥市
大石桥市旗口镇公益性公墓	未办理使用林地许可、土地建设手续	公益性公墓	大石桥市
营口市五台山公益性公墓	未办理土地建设手续	公益性公墓	大石桥市
盖州市东城办事处线沟葡萄山公益性公墓	未办理使用林地许可、土地建设手续	公益性公墓	盖州市
盖州市高屯镇青龙山公益性公墓	未办理使用林地许可、土地建设手续	公益性公墓	盖州市
盖州市归州街道办事处三台子村东大旺山公益性公墓	未办理使用林地许可、土地建设手续	公益性公墓	盖州市
盖州市九寨福莲山森林纪念园公益性公墓	未办理使用林地许可、土地建设手续	公益性公墓	盖州市
盖州市矿洞沟永孝山公益	未办理使用林地许	公益性公墓	盖州市

性公墓	可、土地建设手续		
盖州市青石岭福岭公益性公墓	未办理使用林地许可、土地建设手续	公益性公墓	盖州市
盖州市太阳升龙首山公益性公墓	未办理使用林地许可、土地建设手续	公益性公墓	盖州市
盖州市小石棚乡天福山公益性公墓	未办理土地建设手续	公益性公墓	盖州市
盖州市御龙山公益性公墓	未办理使用林地许可、土地建设手续	公益性公墓	盖州市
盖州市九品莲苑城市公益性人文纪念园	未办理使用林地许可、土地建设手续	公益性公墓	盖州市
盖州市双台镇福星陵园公益性公墓	未办理使用林地许可、土地建设手续	公益性公墓	盖州市

存在土地手续问题殡葬设施一览表

设施名称	设施类型	行政区域	已取得使用林地许可面积(亩)	已取得土地建设手续面积(亩)	实际占地面积(亩)
营口市殡仪馆	殡仪馆	站前区	0	60.3	60.3
老边区殡葬服务中心	殡仪服务站	老边区	0	0	6.39
鲅鱼圈区殡仪馆	殡仪馆	鲅鱼圈区	0	28.03	62.4
大石桥市殡仪馆	殡仪馆	大石桥市	0	0	40.79
大石桥市殡葬服务中心	殡仪服务站	大石桥市	0	0	10.79
盖州市殡仪馆	殡仪馆	盖州市	0	0	79.81
盖州市诚乡殡葬服务中心	殡仪服务站	盖州市	0	0	0
老边区大龙山公墓	经营性公墓	老边区	0	0	499.37
望山息园	经营性公墓	大石桥市	0	0	186.11
汤池镇塔峪沟村经营性公墓	经营性公墓	大石桥市	0	0	123.91
盖州市龙凤山公墓管理处	经营性公墓	盖州市	19.22	0	232.48

老边区（城市）公益性公墓	公益性公墓	老边区	0	0	5
老边区柳树镇公益性公墓（老边区区级公益性公墓）	公益性公墓	老边区	0	0	196.07
老边区柳树镇公益性骨灰堂	骨灰堂	老边区	0	0	0.9
营口市西市区滨海街道兰旗村寄骨室	骨灰堂	西市区	0	0	0.18
大石桥市石佛镇公益性骨灰堂	骨灰堂	大石桥市	0	0	0.9
大石桥市水源镇公益性骨灰堂	骨灰堂	大石桥市	0	0	1.58
大石桥市黄土岭镇公益性公墓	公益性公墓	大石桥市	0	0	0
大石桥市官屯镇公益性公墓	公益性公墓	大石桥市	0	0	0.6
大石桥市建一镇公益性公墓	公益性公墓	大石桥市	0	0	0
大石桥市沟沿镇公益性公墓	公益性公墓	大石桥市	0	0	53.06
大石桥市旗口镇公益性公墓	公益性公墓	大石桥市	0	0	33.28
营口市五台山公益性公墓	公益性公墓	大石桥市	117	0	742.39
盖州市东城街道办事处线沟葡萄山公益性公墓	公益性公墓	盖州市	0	0	20.56
盖州市高屯镇青龙山公益性公墓	公益性公墓	盖州市	0	0	1.43
盖州市归州街道办事处三台子村东大旺山公益性公墓	公益性公墓	盖州市	0	0	5.14
盖州市九寨镇福莲山森林纪念园公益性公墓	公益性公墓	盖州市	0	0	15.91
盖州市矿洞沟永孝山公益性公墓	公益性公墓	盖州市	0	0	0.39
盖州市青石岭福岭公益性公墓	公益性公墓	盖州市	0	0	1.14
盖州市太阳升龙首山公益性公墓	公益性公墓	盖州市	0	0	6.34

盖州市小石棚乡天福山公益性公墓	公益性公墓	盖州市	104.29	0	59.82
盖州市御龙山公益性公墓	公益性公墓	盖州市	0	0	4.26
盖州市九品莲苑城市公益性人文纪念园	公益性公墓	盖州市	0	0	20.09
盖州市双台镇福星陵园公益性公墓	公益性公墓	盖州市	0	0	0

（二）健全殡葬服务管理体制

1. 优化行政审批服务机制

建立健全殡葬设施建设项目联合审批制度，推行“一窗受理、并联审批”服务模式。由民政部门牵头，联合自然资源和规划、住建、生态环境等部门，对殡葬设施建设项目实行“一站式”审批服务。通过精简审批材料、压缩审批时限、优化审批流程，切实提高行政审批效率，为殡葬设施建设提供便捷高效的服务保障。

2. 完善用地保障机制

建立殡葬设施用地管理专项工作机制，将殡葬设施用地纳入国土空间规划统筹安排。自然资源和规划部门要优先保障公益性殡葬设施用地需求，对经营性公墓用地实行有偿使用制度。同时，探索建立节地生态安葬用地奖励机制，鼓励采用立体安葬、生态葬等新型节地模式，提高土地利用效率。

3. 强化联合执法监管

明确民政部门作为殡葬执法主体，建立多部门协同监管机制。由民政部门牵头，联合市场监督、城市管理、生态环境、公安等部门，定期开展殡葬领域联合执法行动。重点查处违规建设殡葬设施、违规经营殡葬服务、破坏生态环境等违法行为，建立健全执法信息共享、案件移送、联合惩戒等工作机制，切实提升殡葬领域执法效能。

4. 健全长效管理机制

建立殡葬管理工作联席会议制度，定期研究解决殡葬领域重点难点问题。完善殡葬服务标准体系，制定殡葬设施建设、服务规范等行业标准。建立殡葬服务信用评价制度，将违法违规行为纳入信用记录。同时，加强执法队伍建设，定期开展业务培训，提升执法人员的专业素质和执法水平。

（三）建立殡葬设施信息化管理机制

1. 构建殡葬设施数字化管理体系

建立殡葬设施信息化管理机制，将全市殡葬设施点位统一纳入国土空间规划“一张图”监管体系。依托地理信息系统（GIS）技术，实现殡葬设施空间数据的精准采集、动态更新和可视化展示，为规划布局和日常管理提供数据支撑。

2. 打造智慧殡葬管理平台

以国土空间基础信息平台为依托，建设全市统一的殡葬管理信息化平台。平台应具备设施管理、业务审批、执法监督、数据分析等核心功能模块，实现殡葬设施全生命周期数字化管理。通过平台整合民政、自然资源、住建等部门数据资源，打破信息孤岛，提升管理效能。

3. 优化项目协同审批流程

殡葬设施建设项目审批实行“多规合一”业务协同机制，以空间范围和详细规划等基础材料为依据，通过信息化平台实现规划选址、用地预审、环评审批等手续的联动办理。建立跨部门线上会商机制，压缩审批时限，提高审批效率。

4. 强化规划建设动态监管

利用信息化平台对殡葬设施规划用地布局和建设实施情况进行全过程监管。通过卫星遥感、无人机航拍等技术手段，结合实地巡查，及时发现和查处违规建设行为。建立预警机制，对未按规划建设、超范围经营等问题进行智能识别和预警提示。

5. 推进数据共享与应用

完善殡葬设施数据共享机制，实现与民政、自然资源、市场监管等部门的数据互通。运用大数据分析技术，定期生成殡葬设施布局分析报告，为规划调整、资源配置等决策提供科学依据。同时，向社会公开殡葬设施基本信息，方便群众查询和监督。

图 集

营口市殡葬设施布局专项规划

规划范围图 01

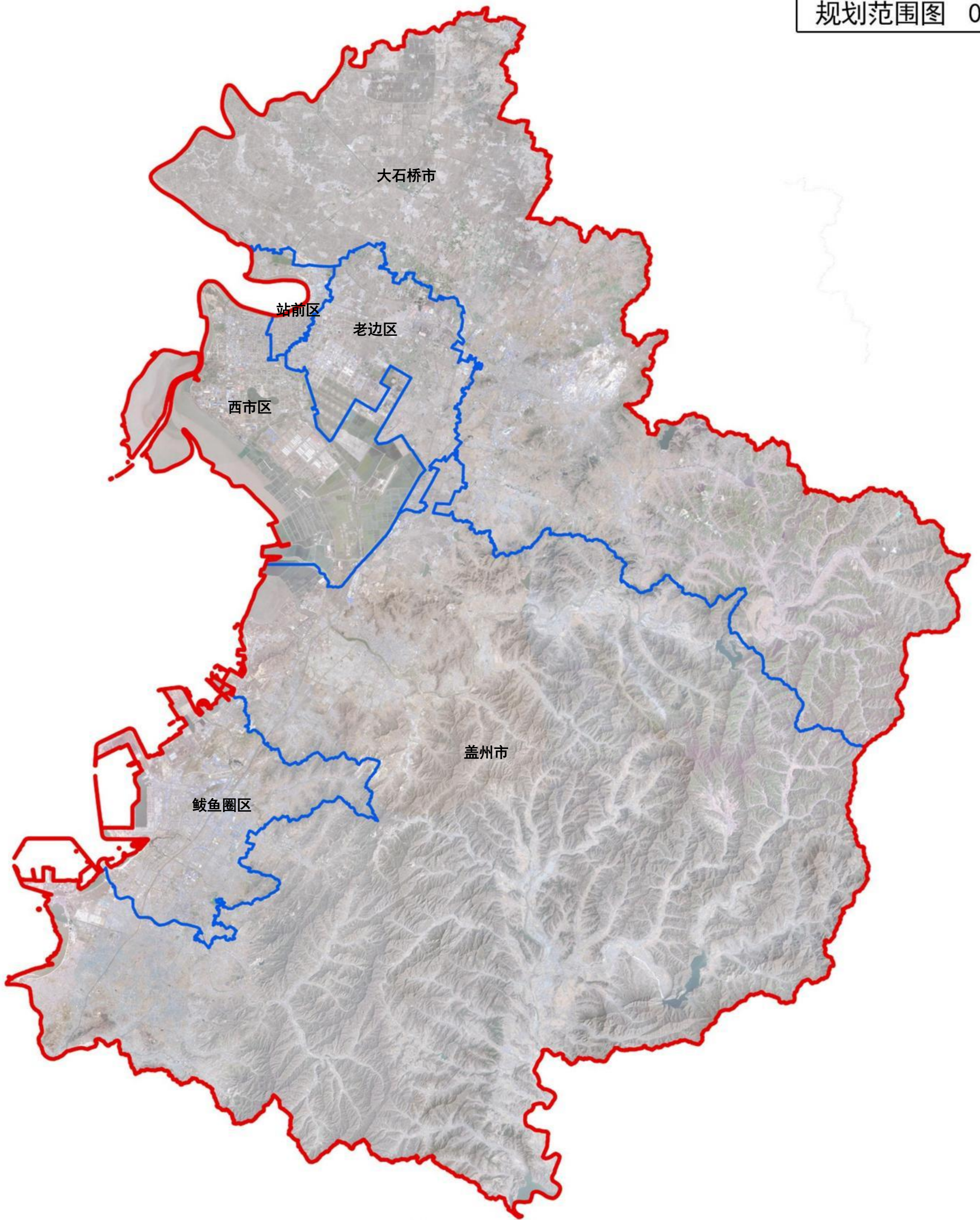




图 例

-  市域范围
-  县区行政区划范围



营口市殡葬设施布局专项规划

现状设施分布图 02

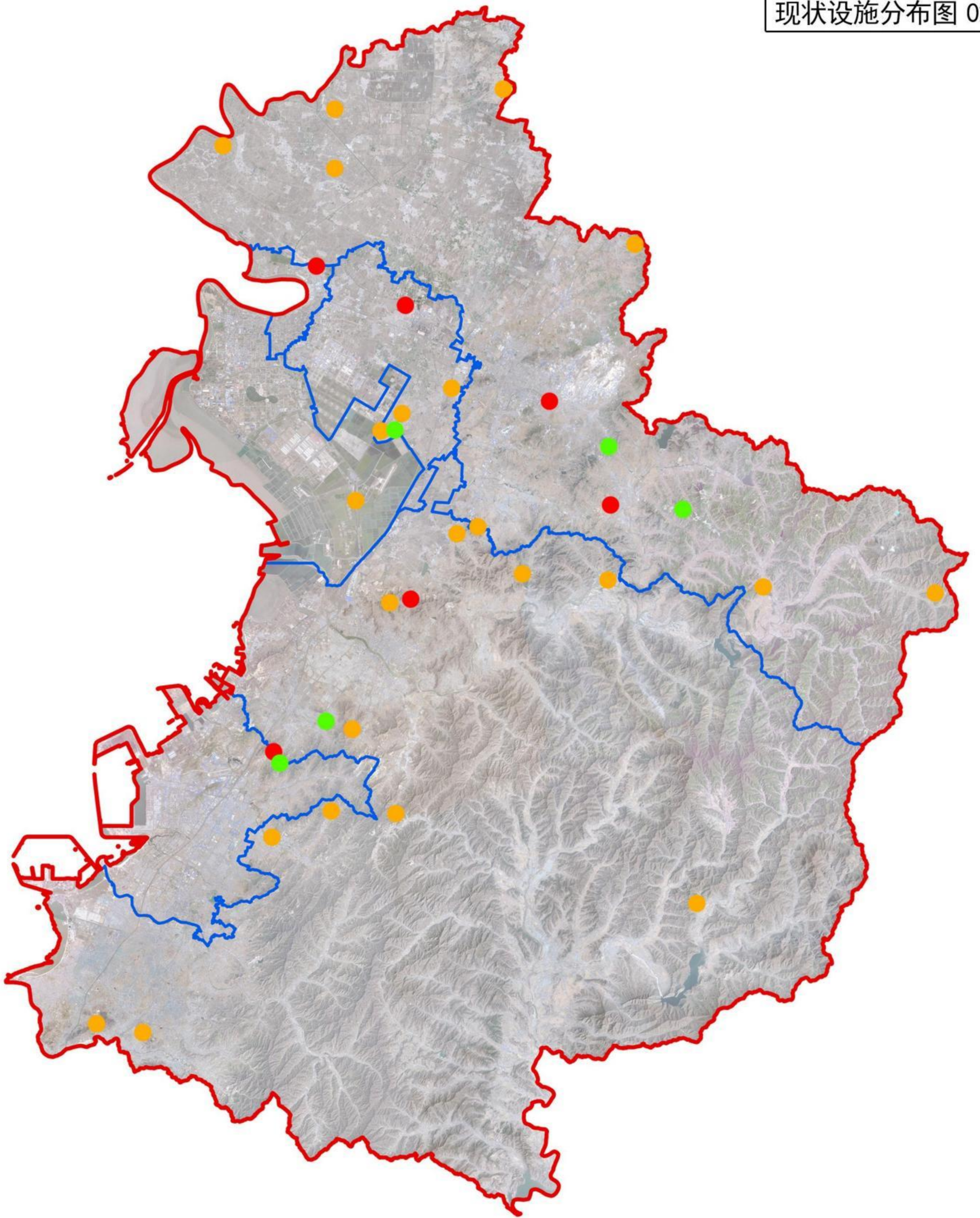







图 例

- | | | |
|---|---|---|
|  市域范围 |  现状殡仪设施 |  现状经营性安葬设施 |
|  县区行政区划范围 |  现状公益性安葬设施 | |



营口市殡葬设施布局专项规划

分区划分图 03

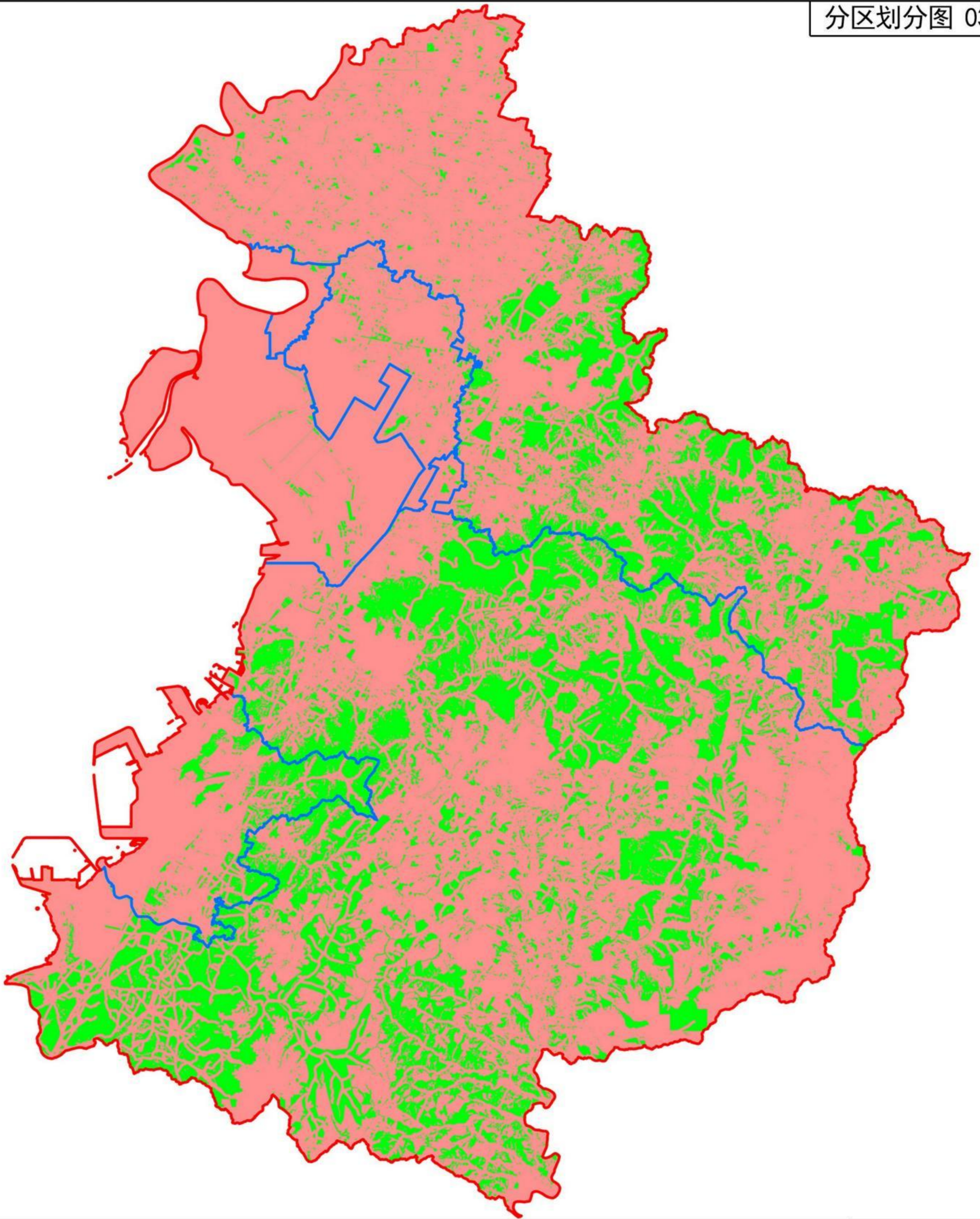






图 例

- | | | | |
|--|----------|---|-----|
|  | 市域范围 |  | 禁墓区 |
|  | 县区行政区划范围 |  | 可建区 |



营口市殡葬设施布局专项规划

殡仪服务设施规划布局图 04

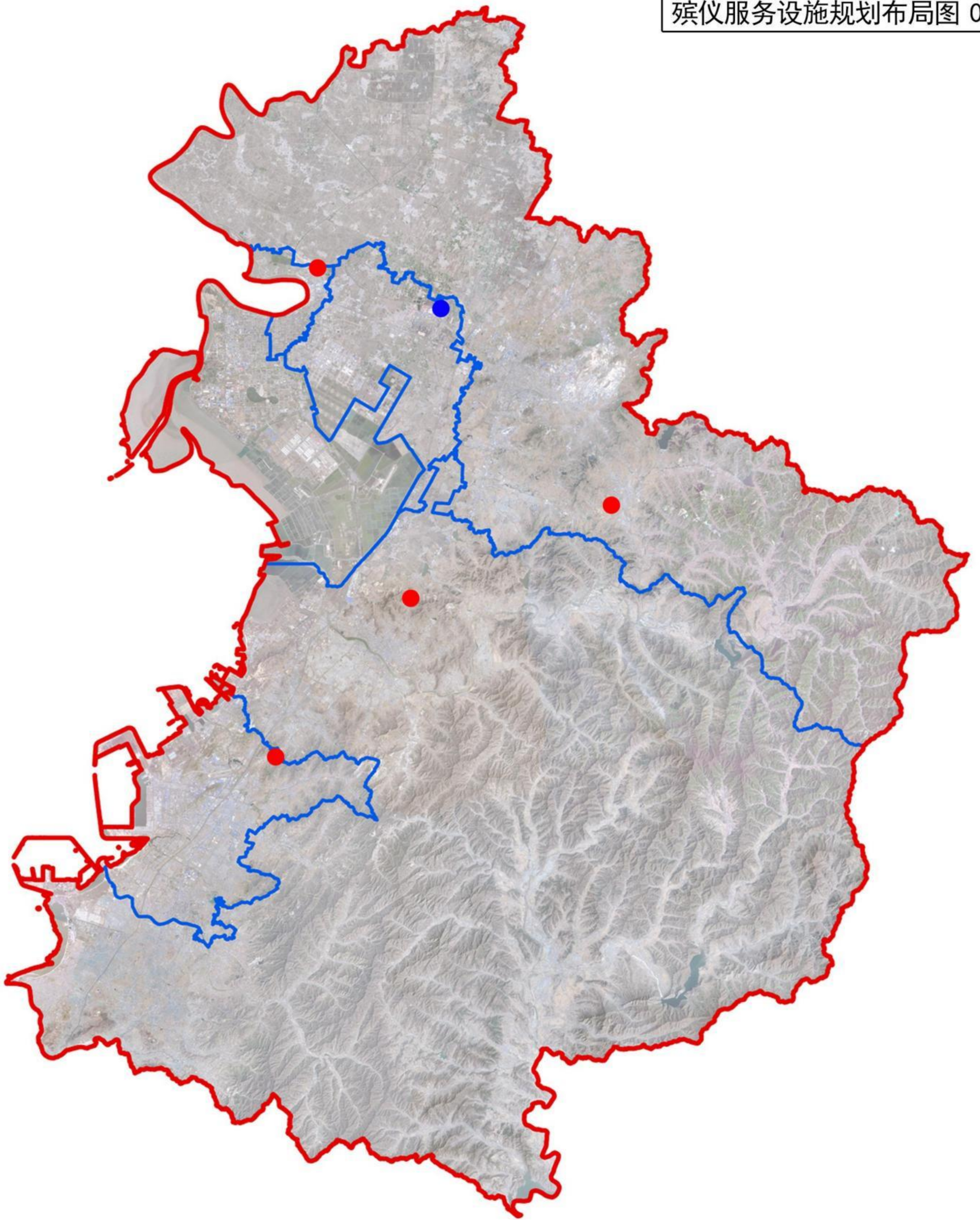






图 例

- | | | | |
|--|----------|---|----------|
|  | 市域范围 |  | 现状殡仪服务设施 |
|  | 县区行政区划范围 |  | 规划殡仪服务设施 |



营口市殡葬设施布局专项规划

公益性安葬设施规划布局图 05

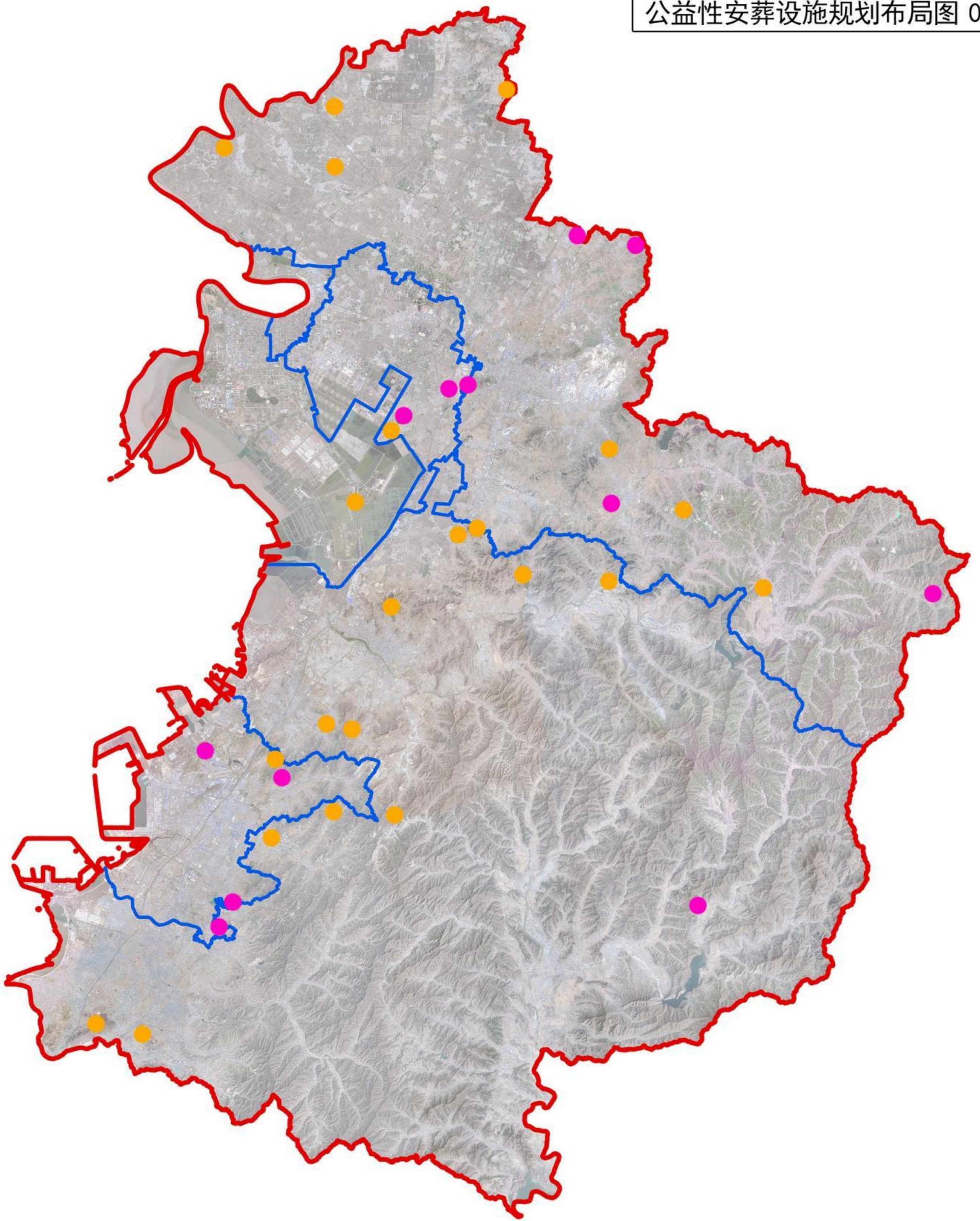




图 例

- | | |
|---|---|
|  市域范围 |  现状安葬设施 |
|  县区行政区划范围 |  规划公益性公墓 |



营口市殡葬设施布局专项规划

老城区现状殡葬设施示意图06

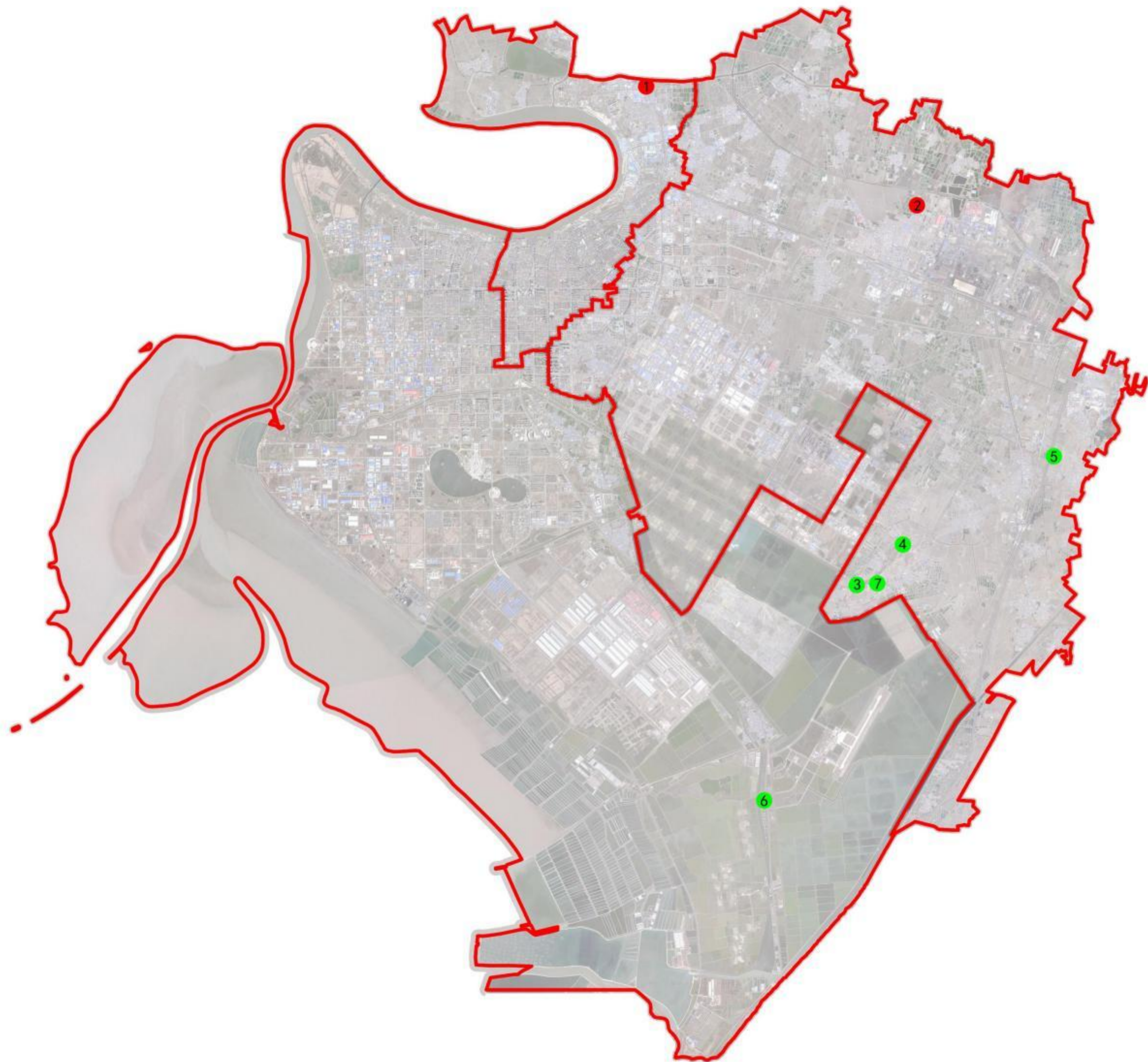



图 例

序号	名称	设施类型	实际占地面积 (亩)	已建墓位 (格位) 数量 (个)
1	营口市殡仪馆	殡仪馆	60.3	
2	老边区殡葬服务中心	殡仪服务站	6.39	
3	老边区 (城市) 公益性公墓	公益性公墓	4.68	1264
4	老边区柳市镇公益性公墓 (老边区区级公益性公墓)	公益性公墓	196.07	3501
5	老边区柳市镇公益性骨灰堂	公益性骨灰堂	0.96	1600
6	营口市西市区滨海街道兰旗村寄骨室	公益性骨灰堂	0.18	19
7	老边区大龙山公墓	经营性公墓	369	39189

 县区行政区划分范围

 殡仪服务设施

 公益性安葬设施


营口市殡葬设施布局专项规划


老城区规划殡葬设施示意图07



图 例

序号	名称	设施类型	实际占地面积 (亩)	已建墓位 (格位) 数量 (个)	2035年规划占地面积 (亩)	处理后纳入规划总墓 (格位) 数量 (个)	封园管理面积 (亩)
1	营口市殡仪馆	殡仪馆	60.3		60.3		
2	老边区殡葬服务中心	殡仪服务站			9.75		
3	老边区柳树镇公益性公墓 (老边区区级公益性公墓)		196.07	3501	60.9	6500	
4	老边区柳树镇公益性骨灰堂		0.96	1600	0	1600	0.96
5	营口市西市区滨海街道兰旗村寄骨室		0.18	19	0.18	19	
6	老边区大龙山公墓		369	39189		50000	
7	老边区公益性骨灰寄存堂				1.79	12000	
8	营口市天寿公益性公墓				35.27	50000	

 县区行政区划分范围

 殡仪服务设施

 公益性安葬设施

营口市殡葬设施布局专项规划

盖州市现状殡葬设施示意图08

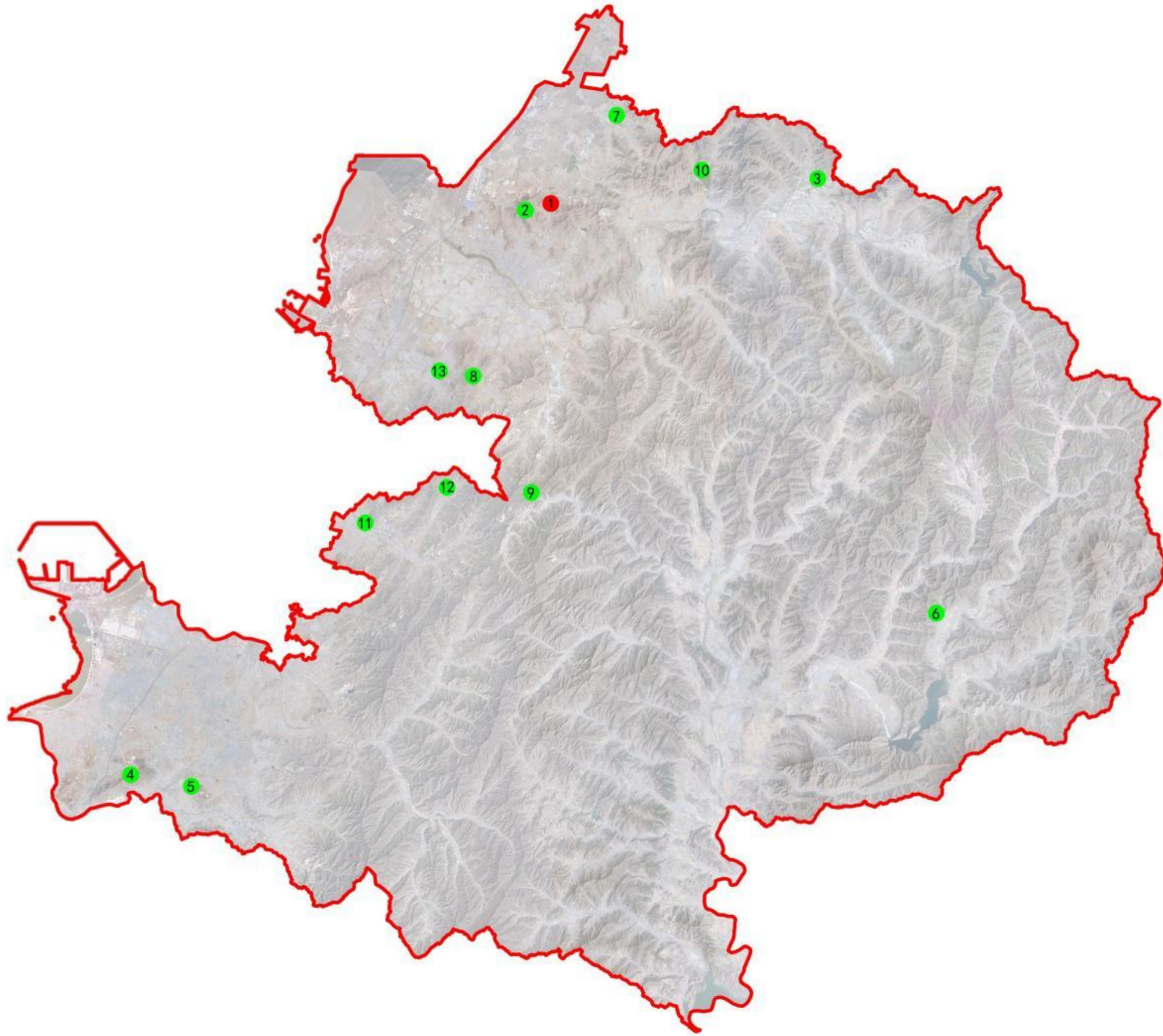





图 例

序号	名称	设施类型	实际占地面积 (亩)	已建墓位 (格位) 数量 (个)
1	盖州市殡仪馆 (盖州市城乡殡葬服务中心)	殡仪馆	79.81	
2	盖州市东城街道办事处葡泉山公益性公墓	公益性公墓	20.56	3140
3	盖州市高屯镇青龙山公益性公墓	公益性公墓	1.43	200
4	盖州市归州街道办事处三台子村东大旺山公益性公墓	公益性公墓	5.14	690
5	盖州市九寨福莲山森林纪念园公益性公墓	公益性公墓	15.91	400
6	盖州市矿洞沟永孝山公益性公墓	公益性公墓	0.39	0
7	盖州市青石岭福岭公益性公墓	公益性公墓	1.14	470
8	盖州市太阳升龙首山公益性公墓	公益性公墓	6.34	265
9	盖州市小石棚乡天福山公益性公墓	公益性公墓	59.82	3109
10	盖州市御龙山公益性公墓	公益性公墓	4.26	731
11	盖州市九品莲苑城市公益性人文纪念园	公益性公墓	20.09	4734
12	盖州市双台镇福星陵园公益性公墓	公益性公墓		
13	盖州市龙凤山公墓管理处	经营性公墓	232.48	24202

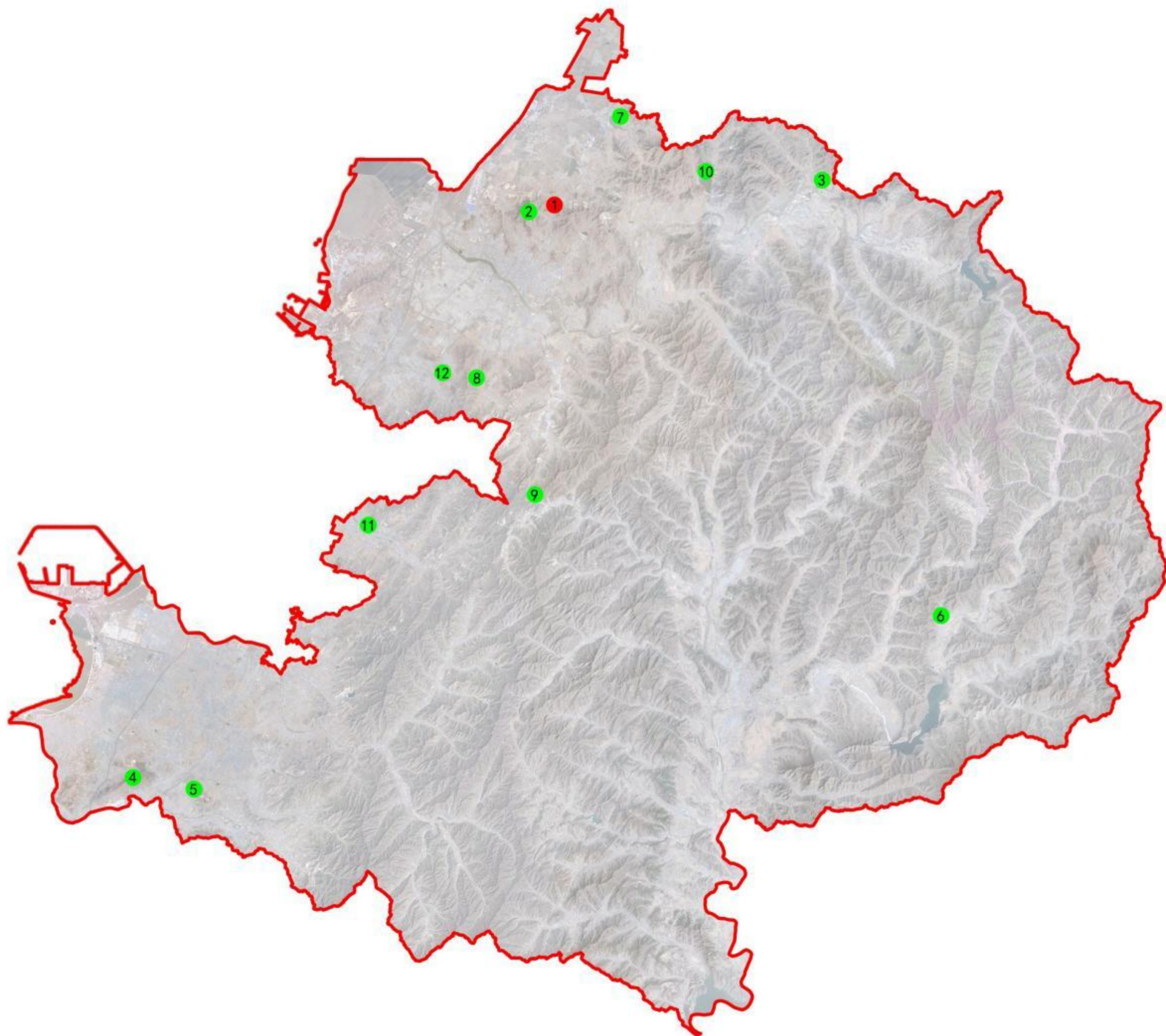
 县区行政区划范围

 殡仪服务设施

 公益性安葬设施


营口市殡葬设施布局专项规划


盖州市规划殡葬设施示意图09



图例

序号	名称	设施类型	实际占地面积 (亩)	已建墓位 (格位) 数量 (个)	2035年规划占地面积 (亩)	处理后纳入规划总墓 (格) 位数量 (个)	封园管理面积 (亩)
1	盖州市殡仪馆 (盖州市城乡殡葬服务中心)	殡仪馆	79.81		79.81		
2	盖州市东城街道办事处葡泉山公益性公墓	公益性公墓	20.56	3140	21	3150	
3	盖州市高屯镇青龙山公益性公墓	公益性公墓	1.43	200	20	3000	
4	盖州市归州街道办事处三台子村东大旺山公益性公墓	公益性公墓	5.14	690	50	7500	
5	盖州市九寨福莲山森林纪念园公益性公墓	公益性公墓	15.91	400	50	7500	5.68
6	盖州市矿洞沟永孝山公益性公墓	公益性公墓	0.39	0	0	0	0.39
7	盖州市青石岭福岭公益性公墓	公益性公墓	1.14	470	50	7500	0.07
8	盖州市太阳升龙首山公益性公墓	公益性公墓	6.15	265	50	7500	
9	盖州市小石棚乡天福山公益性公墓	公益性公墓	59.82	3109	285	42750	0.01
10	盖州市御龙山公益性公墓	公益性公墓	4.26	731	300	45000	0.21
11	盖州市九品莲苑城市公益性人文纪念园	公益性公墓	20.09	4734	20.09	16510	
12	盖州市龙凤山公墓管理处	经营性公墓	232.48	24202		28502	

 县区行政区划范围

 殡仪服务设施

 公益性安葬设施

营口市殡葬设施布局专项规划

大石桥市现状殡葬设施示意图10

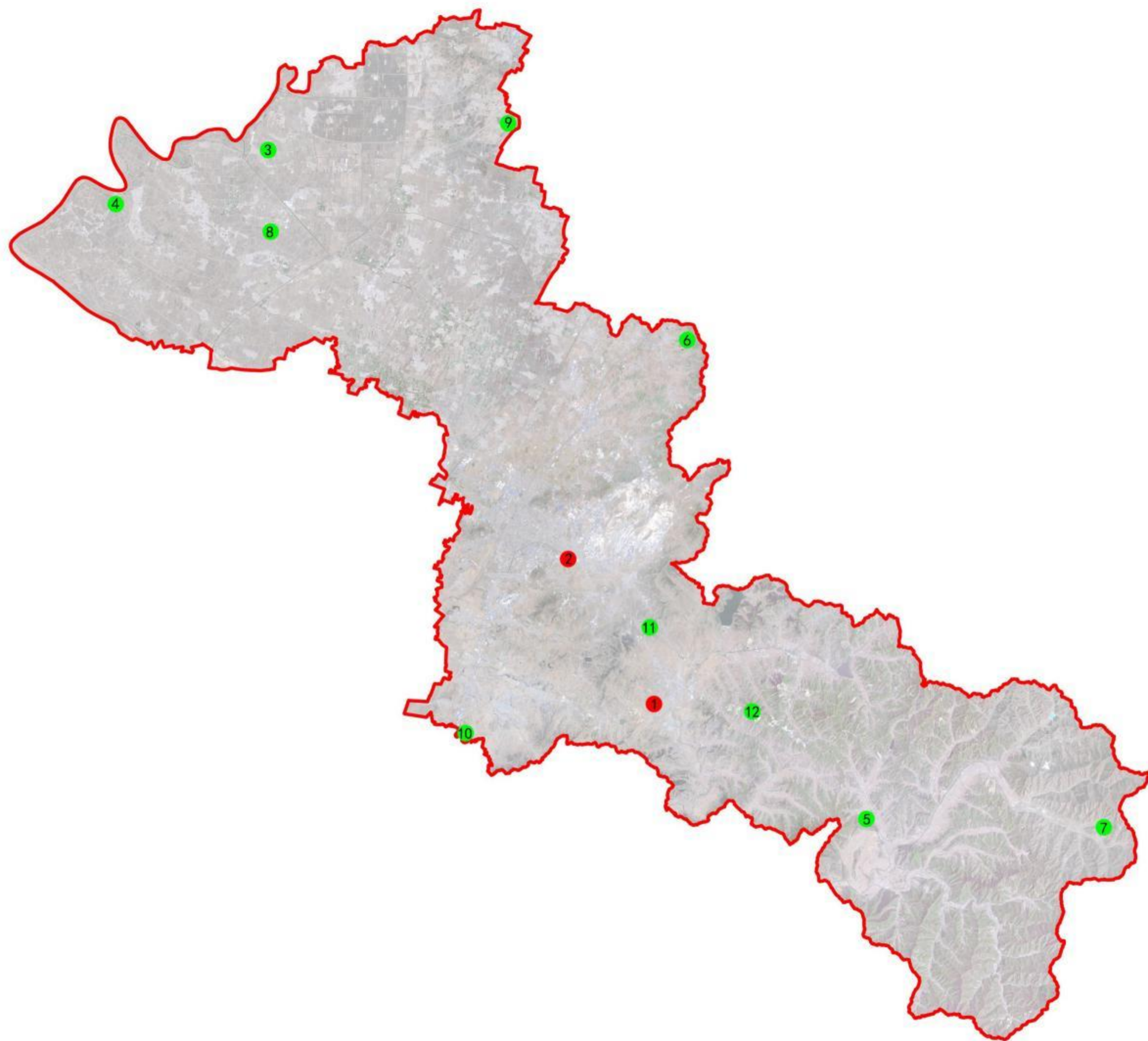



图 例

序号	名称	设施类型	实际占地面积 (亩)	已建墓位 (格位) 数量 (个)
1	大石桥市殡仪馆	殡仪馆	40.79	
2	大石桥市殡葬服务中心	殡仪服务站	10.79	
3	大石桥市石佛镇公益性骨灰堂	公益性骨灰堂	0.9	1000
4	大石桥市水源镇公益性骨灰堂	公益性骨灰堂	1.58	1100
5	大石桥市黄土岭镇公益性公墓	公益性公墓	0	20
6	大石桥市官屯镇公益性公墓	公益性公墓	0.6	98
7	大石桥市建一镇公益性公墓	公益性公墓	/	800
8	大石桥市沟沿镇公益性公墓	公益性公墓	53.06	1130
9	大石桥市旗口镇公益性公墓	公益性公墓	33.28	162
10	营口市五台山公益性公墓	公益性公墓	742.39	4799
11	望山息园	经营性公墓	186.11	16449
12	汤池镇塔峪沟村经营性公墓	经营性公墓	123.91	

 县区行政区划范围

 殡仪服务设施

 公益性安葬设施

营口市殡葬设施布局专项规划

大石桥市规划殡葬设施示意图11

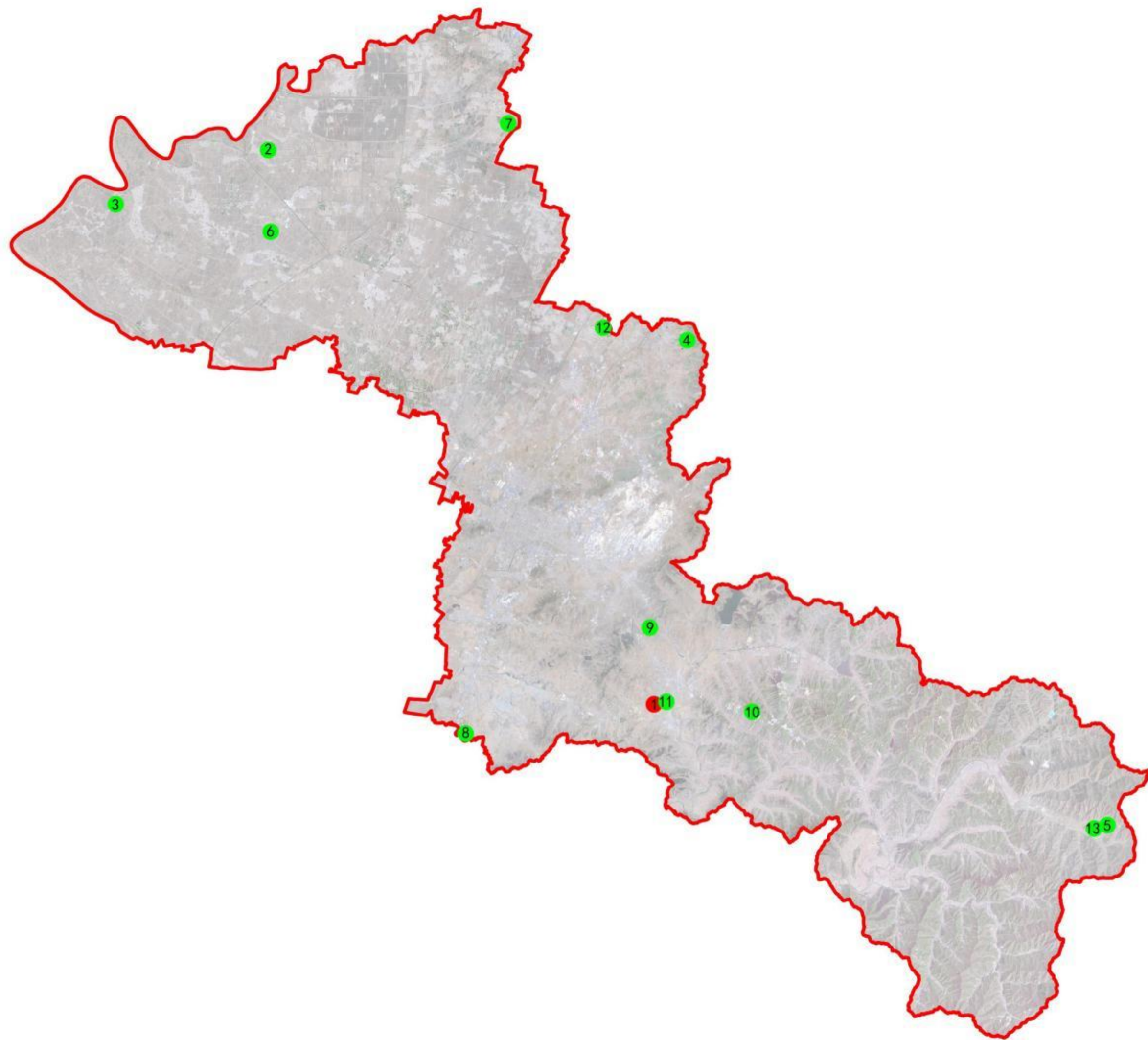




图 例

序号	名称	设施类型	实际占地面积 (亩)	已建墓位 (格位) 数量 (个)	2035年规划占地面积 (亩)	处理后纳入规划总墓 (格) 位数量 (个)	封园管理面积 (亩)
1	大石桥市殡仪馆	殡仪馆	40.79				
2	大石桥市石佛镇公益性骨灰堂	公益性骨灰堂	0.9	1000	0.9	1100	
3	大石桥市水源镇公益性骨灰堂	公益性骨灰堂	1.58	1100	1.58	1100	
4	大石桥市官屯镇公益性公墓	公益性公墓	0.6	98			0.6
5	大石桥市建一镇公益性公墓	公益性公墓	/	800			/
6	大石桥市沟沿公益性公墓	公益性公墓	53.06	1130	53.06	9600	
7	大石桥市旗口公益性公墓	公益性公墓	33.28	162	33.45	6400	
8	营口市五台山公益性公墓	公益性公墓	742.39	4799	179.01	30000	
9	望山息园	经营性公墓	186.11	16449		35840	
10	汤池镇塔峪沟村经营性公墓	经营性公墓	123.91			21280	
11	大石桥市公益性骨灰堂	公益性骨灰堂			26.12	20000	
12	大石桥市虎庄公益性公墓	公益性公墓			99.62	11000	
13	大石桥市建一公益性公墓	公益性公墓			99.53	11000	

 县区行政区划范围

 殡仪服务设施

 公益性安葬设施